

Actividades de repaso

5^º PRIMARIA
lenguaje y comunicación

Bloque III

ciclo escolar
2019-2020



Tu maestro en línea



GOBIERNO DE
MÉXICO

EDUCACIÓN
SECRETARÍA DE EDUCACIÓN PÚBLICA

Recuerda:

Los textos expositivos.

Los textos expositivos presentan información de carácter científico, tanto de las ciencias naturales como sociales. La información que se expone se basa en hechos, datos, ideas o conceptos. La intención del autor es explicar una serie de ideas con la finalidad de guiar y facilitar la comprensión del tema que se trata.

En un texto expositivo existen distintas formas de presentar la información en los párrafos; las más comunes son descripción, comparación-contraste, causa – efecto.

- 1. Lee el siguiente texto expositivo y localiza la información que responda a las siguientes preguntas.**

¿Qué causó la formación del Sistema Solar?

¿Cómo es el Sistema Solar?

¿Cuáles son sus características o rasgos?

¿Cuáles son las diferencias entre la Tierra y Júpiter?

El Sistema Solar.

El Sistema Solar se formó hace aproximadamente 4 mil millones de años a partir de una inmensa nube de gas y polvo cósmico que se **contrajo** debido a la fuerza de gravedad y comenzó a girar a gran velocidad. Como resultado, la mayor parte de esa nube se concentró en el centro formando el Sol y la otra parte de la nube dio origen a los planetas.

El Sistema Solar es un conjunto formado por el Sol y una serie de cuerpos celestes que **orbitan** a su alrededor. Estos cuerpos celestes son ocho planetas y sus satélites, planetas enanos, asteroides, cometas, polvo y gas interestelar.

Los planetas tienen características diferentes. Son de diverso tamaño y composición. Por ejemplo, la Tierra es un planeta terrestre, lo que significa que es un cuerpo rocoso, y el más grande de los cuatro planetas de este tipo, y tiene un satélite; mientras que Júpiter es un gigante gaseoso y el planeta más grande del Sistema Solar, su volumen es mil veces el de la Tierra, y tiene un sistema de **anillos** y 16 satélites.

Barahona, Ana et al. (2011). "El Sistema Solar"
Naturaleza y sociedad 5. Mundo Amigo. México. Castillo. (Adaptación).

2. Lee las formas de presentar la información en párrafos y escribe las respuestas de las preguntas anteriores en donde corresponda.

<p>1. Descripción: se explican o detallan las características únicas o rasgos propios de un objeto.</p>	<hr/> <hr/> <hr/> <hr/> <hr/> <hr/>
<p>2. Comparación - contraste: se exponen o muestran los rasgos diferentes o semejantes (tamaño, forma, materia, etcétera) entre dos o más objetos o fenómenos.</p>	<hr/> <hr/> <hr/> <hr/> <hr/> <hr/>
<p>3. Causa-efecto: se presenta un fenómeno o situación (efecto) y las razones o causas que la han provocado (causa), o primero las causas y, a continuación, el efecto.</p>	<hr/> <hr/> <hr/> <hr/> <hr/> <hr/>

Clasificación de la información.

Al investigar sobre un tema, se organiza y selecciona información. Este proceso implica establecer criterios de clasificación de los datos que se obtienen para poder organizarlos; es decir, para agruparlos de acuerdo con las semejanzas o parecido que presentan.

Los **cuadros sinópticos** y los **mapas conceptuales son organizadores gráficos** para ordenar y representar información, además son técnicas de estudio que ayudan a comprender mejor un texto. Establecen relaciones visuales entre los conceptos claves de dicho texto y, por ello, permiten “ver” de manera más eficiente las distintas implicancias de un contenido.






Organizador gráfico

Los cuadros sinópticos.

Un cuadro sinóptico es un diagrama o esquema que representa de manera abreviada y gráfica las relaciones o categorías que existen entre las ideas o elementos de un tema. Se usa para resumir información.

Un cuadro sinóptico se caracteriza por utilizar  **llaves** para incluir elementos dentro de las diferentes categorías y subcategorías; es decir, para ordenar y organizar los elementos en distintos niveles según su importancia.

1.- Lee el siguiente texto expositivo y observa las palabras clave subrayadas.

Regiones naturales.

Las regiones naturales están asociadas a las condiciones climáticas. Cada región agrupa especies animales y vegetales que son propias de un clima.

Regiones tropicales. Las regiones selváticas y de bosque tropical son las zonas más húmedas del planeta y se localizan en la franja de climas tropicales.

Regiones secas. El desierto se localiza en los climas secos y, debido a su extrema aridez, no es de todo apto para el ser humano.

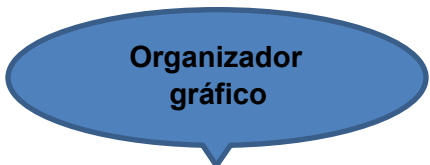
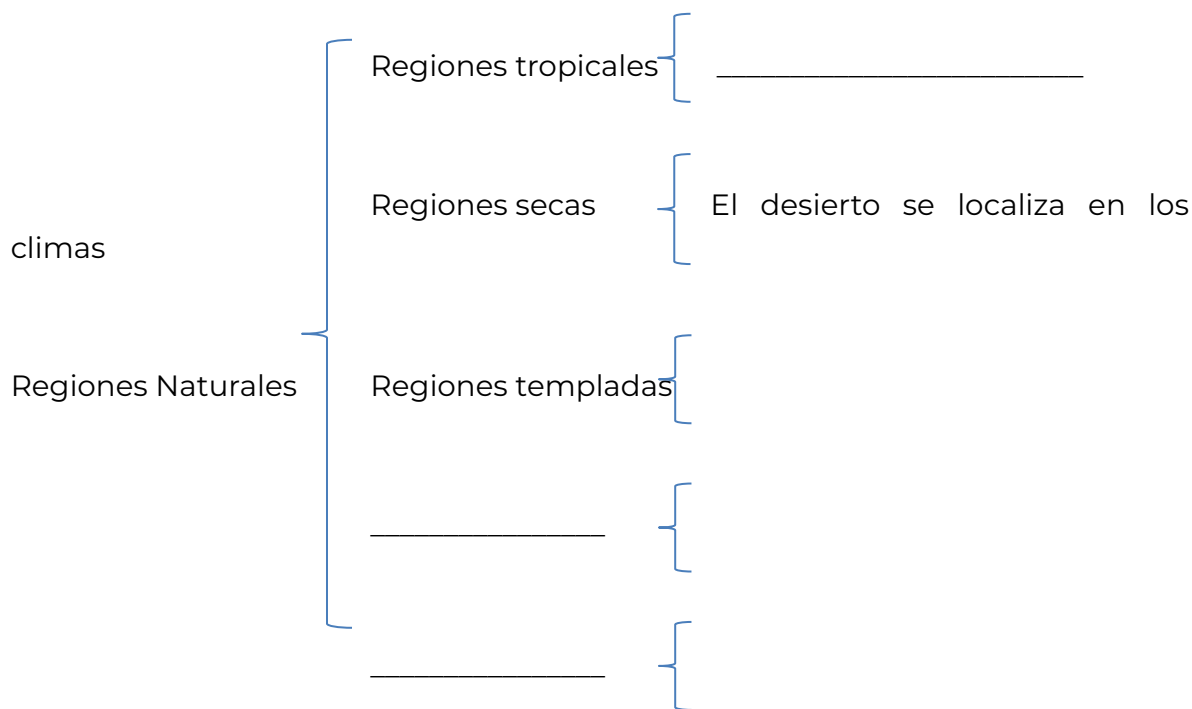
Regiones templadas. Las zonas de vegetación mediterránea de clima templado se hallan alrededor del Mar Mediterráneo, en algunas partes de América del Norte y del Sur, Sudáfrica y Australia.

Regiones frías. Los bosques de coníferas o taiga pertenecen a los climas fríos y constituyen algunas de las reservas forestales más grandes del planeta.

Regiones polares. La tundra pertenece a los climas polares, se observa más allá de 70° de latitud y prácticamente existe sólo en el hemisferio norte.

Pp.64-66 Libro de Geografía Quinto grado. SEP.
(Adaptación).

2.- Completa el cuadro sinóptico con las palabras clave del texto que leíste.



Los mapas conceptuales.

Un mapa conceptual es un esquema que funciona como un organizador gráfico de la información. En este tipo de esquema, se representan en forma abreviada las ideas centrales o globales (conceptos); es decir, las ideas que concentran la información fundamental de un tema. Se utiliza para resumir información.

Un mapa conceptual se caracteriza por usar cuadros o círculos conectados por líneas que representan las relaciones y dependencias entre los conceptos que se plasman.

1.- Elabora un mapa conceptual que represente la información del siguiente texto.

El Gran Nayar.

El Gran Nayar es una región cultural donde habitan cuatro grupos indígenas: huicholes(wixaritari), coras(nayari), tepehuanos del sur(o´odam) y nahuas(mexicaneros). Abarca las partes serranas de los estados de Nayarit, Jalisco, Durango y zacatecas.

Estos grupos comparten ciertos rasgos culturales: la creencia en varios dioses, la realización del ritual del “mitote” (noches del canto y danza) y la misma estructura social de tres figuras: el gran jefe, el chamán y el común de personas.

Velarde, Bárbara.(2006). El Gran Nayar.

Museo de Antropología, guía para niños. México: INAH. (Adaptación).

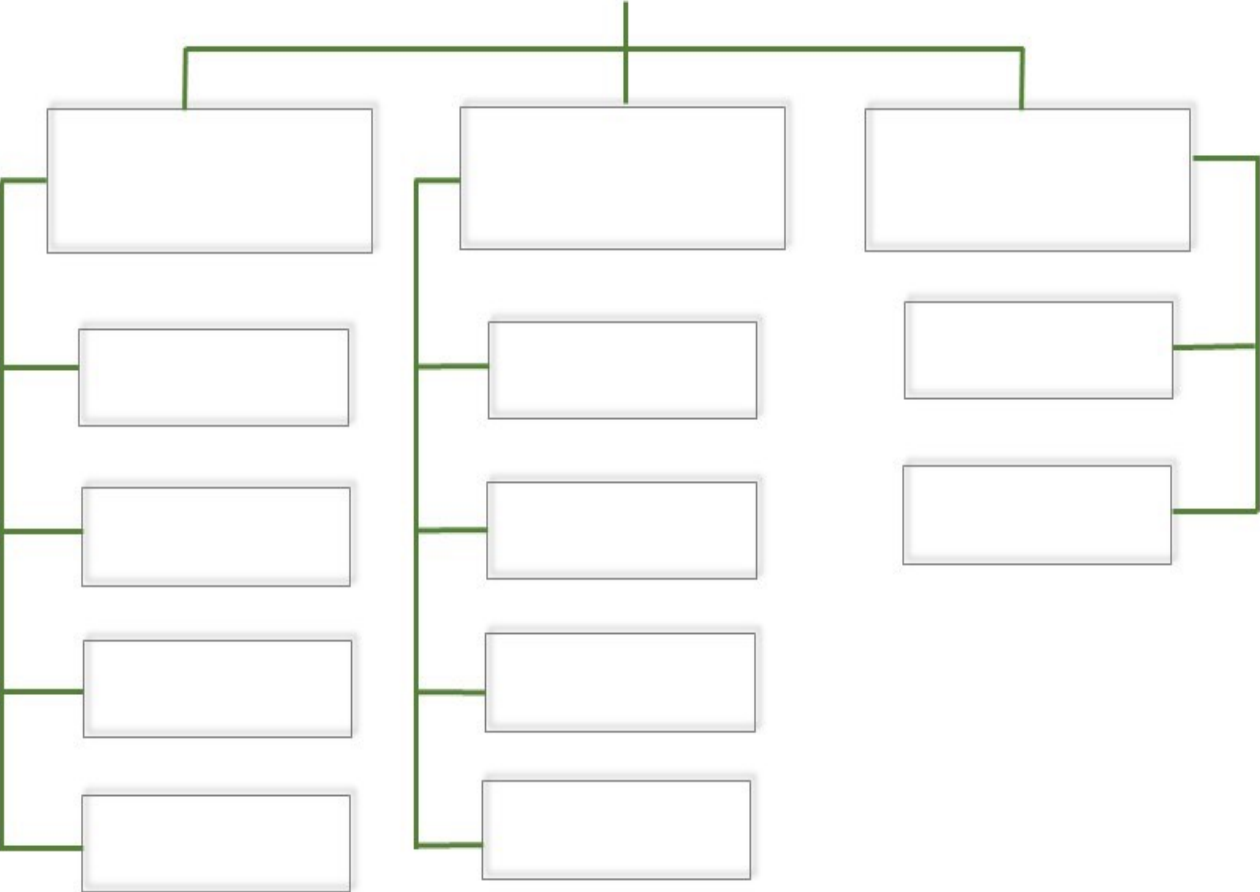
Los poemas.

Un **poema** es un texto literario a través del cual se expresan ideas, sentimientos y emociones, empleando la belleza y musicalidad de las palabras.

Los poemas están compuestos por versos y estrofas. Se llama **verso** a cada uno de los renglones que forman el poema. Al conjunto de versos, separados por un espacio, se le da el nombre de **estrofa**.



El Gran Nayar



1. Lee el siguiente poema.

No te cuento.

No te cuento qué alegría
tu e-mail me regaló:
estrellita a pleno día
que a mi alma deslumbró.

Y no te cuento que ahora
-ya de noche- brilla más...
Desde la computadora
Junto conmigo estarás.

Qué joyita inesperada
Es tu amorcito...y bien sé
que...aunque no te cuento nada...
¡Lo cierto es que te conté!

Elsa Bornemann, "No te cuento",
En Amorcitos Sub-14, México,
SEP-Santillana, 2004, p.34

2. Marca con color rojo un verso y, con azul, una estrofa. Después subraya la respuesta correcta.

3. Subraya la respuesta correcta en cada caso.

- ¿Cuántos versos y estrofas tiene el poema?
 - a) 12 y 3.
 - b) 14 y 12.
 - c) 12 y 4.

- ¿Sobre qué habla el poema?
 - a) Sobre una joya.
 - b) Sobre un cuento.
 - c) Sobre un e-mail.

- ¿Qué idea pretende transmitir el poema cuando dice “No te cuento qué alegría”?
 - a) Un cuento de alegría.
 - b) La alegría que le dio recibir un e-mail.
 - c) Que recibió una joya.

4. Contesta, en las líneas de abajo, la respuesta a las preguntas.

¿Te gustó el poema? ¿Por qué?

¿Qué sentiste al leerlo? Dibújalo.

Lenguaje literal y lenguaje figurado.

El **lenguaje literal** es el que se emplea para dar un mensaje en forma clara y con un solo significado. **El lenguaje figurado** es el que expresa una idea dando a las palabras un significado distinto del que comúnmente tienen. Por ejemplo: Irse a dormir podría expresarse en lenguaje figurado como Echarse una pestañita; o Ser generoso o cariñoso podría expresarse como Ser todo corazón.

1.- Escribe F, si se trata de lenguaje figurado y L, si se trata de lenguaje literal.

- () Su alma pendía de un hilo.
- () Descubrió el hilo negro.
- () El sastre usó un hilo rojo.
- () Caía un hilo de agua.

Recursos poéticos.

Los poetas emplean recursos literarios como la rima, la métrica, adjetivos y adverbios para dar énfasis a los sentimientos que desean expresar.

- **Rima.** Hay dos tipos de rima: consonante, en la que las vocales y consonantes terminan igual (exceso-beso). Asonante, en la que sólo coinciden las vocales (cocino-cariño).
- **Métrica.** Número de sílabas que hay en cada verso.
- **Adjetivos.** Designan cualidades, estados de ánimo o sentimientos: feliz, triste. Los adjetivos modifican a los sustantivos y concuerdan con estos en género y número: hojas nuevas.
- **Adverbios.** Palabras que modifican un verbo o un adjetivo. Los hay de lugar: aquí, lejos; de tiempo: pronto, tarde; de modo: bien, de prisa; de cantidad: muy, bastante; de afirmación: sí, claro; de negación: no, nunca; de duda: tal vez, quizá.



1. Lee el siguiente poema en voz alta y subraya las palabras que riman.

Mi verso.

Si ves un monte de espumas,
es mi verso lo que ves:
mi verso es un monte, y es
un abanico de plumas.

Mi verso es como un puñal
Que por el puño echa flor:
Mi verso es un surtidor
Que da un agua de coral.

Mi verso es de un verde claro
y de un carmín encendido:
mi verso es un ciervo herido
que busca en el monte amparo.

Martí, José. (1978). Mi verso. Ocho siglos de poesía.

México: Porrúa. (Fragmento).

El debate.

Un **debate** es una discusión formal en la que se presentan al menos dos posiciones distintas sobre un tema, cuya intención es exponer puntos de vista fundamentados y sacar conclusiones. En un debate participan:

- El **moderador**: dirige la discusión, da la palabra a los participantes y cierra con una conclusión.
- Los **participantes**: exponen con qué están o no de acuerdo y presentan sus argumentos para explicar por qué. También presentan contraargumentos, es decir argumentos que responden a otros, para rebatir las posiciones contrarias.
- El **público**: presencia la discusión y hace preguntas al finalizar el debate.

1. Escribe en orden, donde corresponda en la tabla, las actividades que se realizan en un debate. Observa los ejemplos.

Agradecer la participación del público.	Definir el tema que se va a debatir.	Presentar a los participantes.
Llegar a conclusiones.	Nombrar un moderador.	Dar espacio para las preguntas del público.
Presentar los contraargumentos.	Investigar sobre el tema.	Acordar fecha, hora y lugar.
Invitar al público a asistir.	Definir las posturas y organizar notas con los argumentos.	Presentar los argumentos de las diferentes posturas.
Presentar el tema del debate.	Dar tiempo y turnos para las respuestas de los participantes.	

Antes del debate.	Durante el debate.	Después del debate.
		Dar espacio para las preguntas
Definir las posturas y organizar las notas con los argumentos.		
	Presentar los contraargumentos.	

¿Para qué puedes emplear los mapas conceptuales?

El mapa conceptual busca establecer una relación de simple aprendizaje entre los conceptos y las vinculaciones entre ellos. Además de esto, se considera una herramienta sumamente útil en el momento de resumir y resaltar lo más esencial en un documento.

Intenta elaborar mapas conceptuales en tus apuntes de las diferentes asignaturas.