

APRENDE **No. 4**  
MANUALIDADES

PRESENTA:

**FIESTAS  
INFANTILES**  
PARA KINDER GARDEN

**MANUALIDADES**



**49**  
ideas  
Para hacer, vender  
y disfrutar

Sólo  
**\$16.<sup>99</sup>**

Méx. \$ 16.99



**FIELTRO, FOMI Y... MUCHO MÁS**

# Soy un goloso

# DULCEROS

**NaviEmpaques**

**Maestra:** Patricia Alquicira.

**Elaboración:** Rocío Pacheco.

Tel. 5445 0480, ext. 234



## Qué necesitas

- 2 medios huevos **NaviEmpaques** de unigel No. 472
- Huevo **NaviEmpaques** de unigel No. 464
- Esfera **NaviEmpaques** de unigel No. 1
- Esfera **NaviEmpaques** de unigel No. 4
- Huevos **NaviEmpaques** de unigel No. 461
- 2 campanas **NaviEmpaques** de unigel No. 420
- Lija de agua No. 240
- Papel crepé de color café
- Delcrón
- Pintura acrílica de color café tabaco, crema, camello, negro, blanco, fresa y ocre
- Placa de *fomi* de color blanco
- Pincel plano suave No. 10
- Pincel para delinear No. 10/0
- Pistola con silicón
- Palillos de dientes
- Porcelanizador
- Cúter
- Lápiz



## Procedimiento

1. **Cuerpo:** Con silicón y palillos untados de silicón une los dos medios huevos; después, con lápiz marca un óvalo y cala con el cúter; pasa la lija por toda la pieza, incluyendo el contorno del orificio que realizaste. Pinta de café camello y da un ligero cepillado con el color crema en el pecho.

2. **Cabeza:** Con el cúter realiza algunos cortes (consulta la viñeta 1 que aparecen junto al molde de los brazos en el pliego central) para darle forma a la cara y pega al cuerpo de la figura; para la boca, cala un gajo pequeño. Pinta de café camello la parte posterior de la cabeza y da cepillado crema en la parte frontal; la cavidad de la boca va de color fresa. Detalla la cara con las acrílicas.

3. **Nariz:** A la esfera córtale los bordes, como se muestra en la viñeta 2 del pliego central; lija y pinta con el café tabaco; deja secar para aplicar el porcelanizador.

Continúa en el pliego central.

# Un dulce payaso

## Qué necesitas

- Frasco dulcero en forma de huevo
- Fielto de color verde limón, piel, verde Navidad, amarillo y negro
- 15 plumas de marabú o peluche amarillo
- Par de ojos
- Nariz roja de plástico
- Botones planos de colores
- Delcrón
- Pistola con silicón
- Marcador de punto mediano de color rojo
- Hilos para bordar de color verde limón y piel
- Lápiz
- Papel vegetal
- Alfileres



## Procedimiento

1. Localiza en el pliego central los **seis moldes**, copia al papel vegetal, recorta los moldes, coloca sobre el material solicitado y con alfileres sujétalos; recorta el número de piezas indicadas.

2. Une con puntada de ojal las piezas que vienen dobles como son los brazos, las manos y los zapatos. Hilvana como puño de las manos una tira de 2 x 12 cm de fieltro verde limón. A los zapatos cóseles el empeine o bigotera con pespunte de hilo verde limón.

# La cebra entusiasta

## Qué necesitas

- Frasco dulcero con tapa de rosca
- Fielto de color hueso y negro
- Pistola con silicón
- Hilos para bordar de color negro, rosa y hueso
- Delcrón
- Alfileres

Localiza en el pliego central las instrucciones y los moldes correspondientes a estas piezas.



## Rápido como un rayo

### Procedimiento

1. Comienza por cortar la esfera a la mitad; posteriormente, realiza los siguientes cortes, para darle forma al toldo del carro, y pega en la tapa de la sandwichera.



2. De la vela, soca cuatro rodajas de 2 cm de grosor (con el cúter rasca el centro para simular las rines de las llantas) y un tramo de 12 cm (parte por la mitad a lo largo), pero antes de pegar las piezas, procede a pintarlas de la siguiente forma: la que será el toldo, defensa trasera y el cuerpo del coche (sandwichera) va en rojo, al igual que los centros de las llantas.

3. Las llantas por fuera van de acrílico negro; las ventanas de blanco con flotado en todo el alrededor de azul y negro, boca negra con lengua roja y dientes blancos.

4. Arma la figura como se muestra en el material publicado, para esto utiliza tramos de palillos de dientes untados con silicón.



**NaviEmpaques**  
Maestra: Patricia Alquicira.  
Tel. 5445 0480, ext. 234

### ¿Qué necesitas

sandwichera  
NaviEmpaques de  
tel No. 405  
la  
NaviEmpaques de  
tel No. 574  
era  
NaviEmpaques de  
tel No. 10  
a de agua No. 240  
tel plano suave  
o. 8  
ter  
tala con silicón  
palillos de dientes  
tira acrílica de  
color rojo, blanco,  
negro, amarillo y azul



# A todo galope

## Qué necesitas

- Feltro de color camello
- Retal de feltro de color hueso, negro y ladrillo
- Hilo para bordar de color camello, hueso, negro y ladrillo
- Aguja del No. 6, para modista
- Tijeras
- Pellón
- Alfileres

Utiliza estos moldes para confeccionar burritos, cebras, perritos y camellos. Los pasos no varían, únicamente cambia el color del feltro y de las aplicaciones. En el caso del camello, hilvana en la espalda círculos de feltro con relleno de delcrón.



Busca **seis moldes** en el pliego central.



# Deliciosa miel

## Qué necesitas

- 2 medias esferas **NaviEmpaques** de unicol No. 30
- Corona **NaviEmpaques** de unicol No. 602
- Pintura acrílica de color amarillo canario, azul celeste y naranja medio
- Pincel plano suave No. 6
- Pincel biselado No. 5
- Pistola con silicón
- Aguja e hilo blanco
- Lija suave
- Palillos de dientes
- Cúter
- Lápiz

## Procedimiento

1. Comienza por lijar las piezas de unicol; posteriormente, pega las medias esferas y con el cúter cala un círculo del mismo diámetro de la corona, pasa la lija para eliminar cualquier rebaba y pega la corona de unicol.

2. Con un lápiz traza una serie de ondas, para simular la miel derretida y pinta con las acrílicas, según se aprecia en el material publicado.



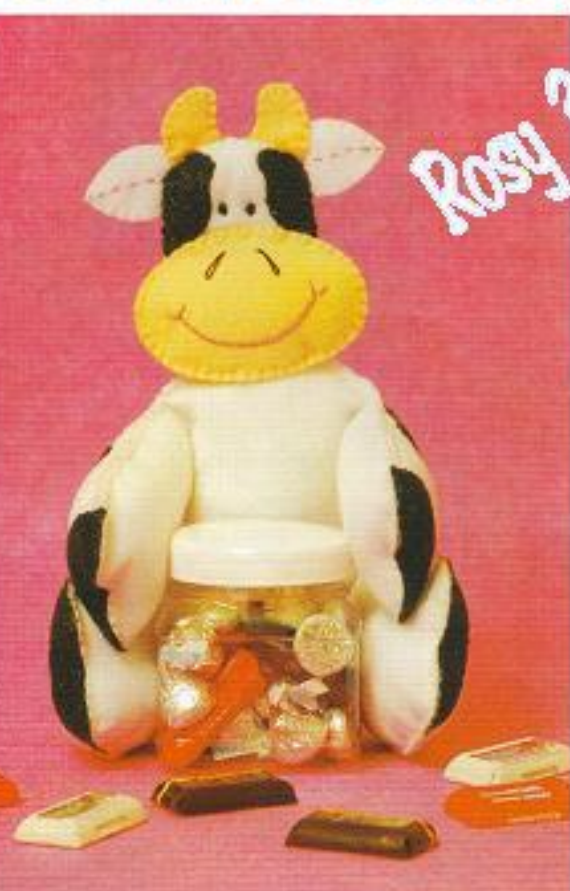
### NaviEmpaques

Maestra: Patricia Alquicira.

Elaboración: Jacqueline De la Pora

Tel. 5445 0480, ext. 234

# Manchitas, la vaca de mi establo



## Qué necesitas

- Frasco dulcero cuadrado con tapa de rosca
- Feltro de color blanco y piel
- Feltro adiamantado de color negro
- Pistola con silicón
- Hilos para bordar de color negro, rosa y piel
- Delcrón
- Alfileres
- Pellón

## Procedimiento

1. Busca en el pliego central los **ocho molde** correspondientes a esta pieza, copia sobre el pellón, recorta, acomoda sobre el material indicado y fija con los alfileres; corta el número de piezas requeridas.

2. Con puntada de ojal, e hilo al color de la tela, case las piezas que vienen dobles como son trompa, cuernos, orejas, cara y cuerpo. Las únicas piezas que llevan relleno son la cara, trompa y cuerpo.

3. Con puntada atrás borda la trompa; con hilván rosa, la orejas; los ojos, hilo negro y nudos franceses; la nariz, con puntada japonesa. Las manchas del cuerpo están hilvanadas con puntada de ojal e hilo negro. Por último, pega la figura confeccionada al frasco dulcero.

# Néctar de la felicidad

**NaviEmpaques**

**Maestra:** Patricia Alquicira.

**Elaboración:** Rocío Pacheco

Tel. 5445 0480, ext. 234

## Qué necesitas

- 2 medios huevos **NaviEmpaques** de unigel No. 471
- Huevo **NaviEmpaques** de unigel No. 456
- Huevo **NaviEmpaques** de unigel No. 458
- Pintura acrílica de color avellana, amarillo, blanco, café claro, café tostado, negro y naranja
- Placa de fomi de color amarillo, verde claro, verde oscuro, café y hueso
- Alambre forrado negro
- Lija de agua No. 240
- Pincel para delinear No. 10/0
- Pincel plano suave No. 10
- Alambre forrado de negro
- Pistola con silicón
- Palillos de dientes

# La bombonera del amor

## Qué necesitas

- Tortillero **NaviEmpaques** de unigel No. 600
- 2 placas de fomi de color lila
- Pintura acrílica de color lila y blanco
- 1.50 m de listón satinado de color morado, ancho 1

Localiza en el pliego central las instrucciones y los moldes correspondientes a estas piezas.

- Pistola con silicón
- Lija de agua No. 240
- Pincel plano suave No. 2 y 6
- Pincel biselado No. 4
- Cepillo de dientes

**NaviEmpaques**

**Maestra:** Patricia Alquicira.

**Elaboración:** Jacqueline De la Portilla.

Tel. 5445 0480, ext. 234



Rosy 34

## Dulces travesuras

### NaviEmpaques

Maestra: Patricia Alguicira.

Elaboración: Rocio Pacheco.

Tel. 5445 0480, ext. 234



### Procedimiento

1. Pasa la lija suavemente por cada una de las piezas de unicel y con un trapo húmedo retira todas las impurezas.
2. **Cabeza:** Vamos a comenzar por la cabeza, y para eso necesitamos el huevo de unicel 464, al cual le darás forma de trapecio para sacar lo que serán los bellos. Las puntas de los conos que reservarás en el punto número 4, utilízalas como orejitas.

### Qué necesitas

- Cilindro **NaviEmpaques** de unicel No. 403
- Huevo **NaviEmpaques** de unicel No. 464
- 5 conos **NaviEmpaques** de unicel No. 1512
- 2 huevos **NaviEmpaques** de unicel No. 461
- Cono **NaviEmpaques** de unicel No. 1510
- Esfera **NaviEmpaques** de unicel No. 9
- Esfera **NaviEmpaques** de unicel No. 1A
- Placa de fomi de color blanco y café claro
- Pintura acrílica de color café camello, crema, negro, verde olivo, hoja seca y café tostado
- Pincel plano suave No. 10
- Pincel para delinear No. 10/0
- Lija de agua No. 240
- Pistola con silicón
- Cúter

3. Para la cara, utiliza sólo la media esfera; trata de amoldar en medio de la pieza anterior; con el mismo cúter, haz dos cavidades, de tal manera que embonen las medias esferas (corta a la mitad la esfera más pequeña para utilizarla como ojos).

4. Del cono 1510 saca la nariz; primero corta a lo largo y con la lija dale forma; pega a la cara y con la lija trata de desvanecer las piezas para fusionarlas y disimular un poco las uniones.

Continúa en el pliego central.





# El rey de la fiesta

## Qué necesitas

- Frasco dulcero cuadrado con tapa
- Fieltro de color amarillo girasol y naranja
- Pistola con silicón
- Hilas para bordar de color negro y amarillo
- Delcrón
- Alfileres
- Pellón



# Princesa Caramelo



## Qué necesitas

- Frasco dulcero en forma de huevo
- Fieltro de color rosa mexicano, pie  
rosa pastel, amarillo pastel y blanco
- Par de ojos de 6 mm
- Pistola con silicón
- Hilas para bordar de color blanco,  
rosa, dorado y piel
- Delcrón
- Lápiz
- Pellón
- Alfileres

Localiza en el pliego central las instrucciones y los moldes correspondientes a estas piezas.

# Soy un dulce burrito

## Qué necesitas

- Papel corrugado de color fucsia y rosa claro
- Fieltra de color lila, rosa y carne
- Retal de fieltro negro
- Pistola con silicón
- Pintura textil negra
- Cola de rata de color fucsia
- Pellón

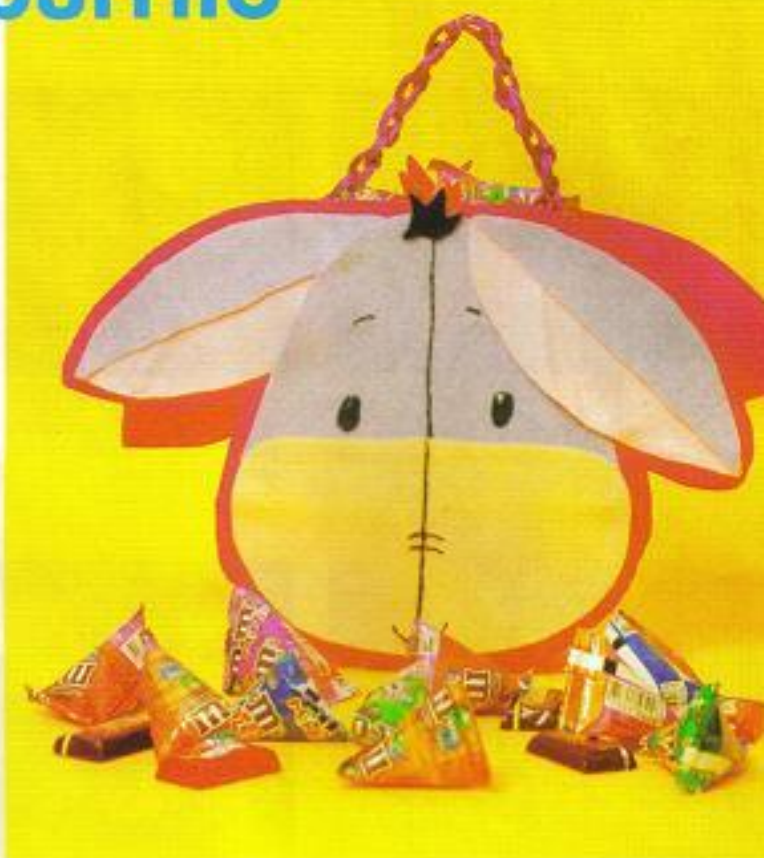
## Procedimiento

1. Ubica en el pliego central los **cinco moldes** correspondientes a esta pieza, utiliza el pellón para copiarlos y acomodarlos sobre el material indicado.

2. **Bolsa:** Corta una tira de 6.5 x 30 cm de papel corrugado rosa y pega en medio de los dos moldes de la cara del burrito (corrugado fucsia).

3. **Cara del burrito:** Comienza por centrar la silueta del burrito en cada una de las caras de la bolsa (fieltro lila) y pega con el silicón; sobre esta pieza acomoda el molde de la trompa (fieltro carne). Coloca una de las orejas detrás del molde y otra, por el frente.

4. Detalla la cara con la pintura textil (ojos, trompa, belfos y cejas). Coloca el tupé de fieltro negro. Con la cola de rata forma una trenza y pega como asa.



# El tigre feroz

## Qué necesitas

- Papel corrugado de color verde
- Fieltra de color naranja, amarillo, negro, rosa y verde
- Pistola con silicón
- Pintura textil negra
- Pellón

## Procedimiento

1. Consulta las instrucciones de la pieza anterior para realizar este proyecto. Sustituye la cola de rata por una trenza de fieltro verde y la tira que une ambas caras de la bolsa por otra de 30 x 10.5 cm de corrugado verde. Para realizar esta figura, ubica los **nueve moldes** en el pliego central de patrones.

# DULCEROS

## Qué necesitas

- Caja cuadrada **NaviEmpaques** de unigel No. 416
- 2 medios huevos **NaviEmpaques** de unigel No. 472
- Esfera **NaviEmpaques** de unigel No. 11
- Esfera **NaviEmpaques** de unigel No. 6
- Huevo **NaviEmpaques** de unigel No. 464
- Vela **NaviEmpaques** de unigel No. 571
- Pintura acrílica de color verde pasto, verde agua, blanco, negro, gris, morado y rosa
- Cúter
- Pistola con silicón
- Lija de agua No. 240
- Pincel plano suave No. 8
- Pincel biselada No. 6
- Pincel para delinear No. 10/0
- Placa de fomi de color blanco
- Palillos de dientes

**NaviEmpaques**  
Maestras: Patricia Alquicira,  
tel. 5445 0480, ext. 234

## Procedimiento

1. A una de las caras de la caja cólele un rectángulo de 13 x 7 cm; enseguida, parte a la mitad (a lo ancho) los medios huevos (vamos a eliminar la punta).

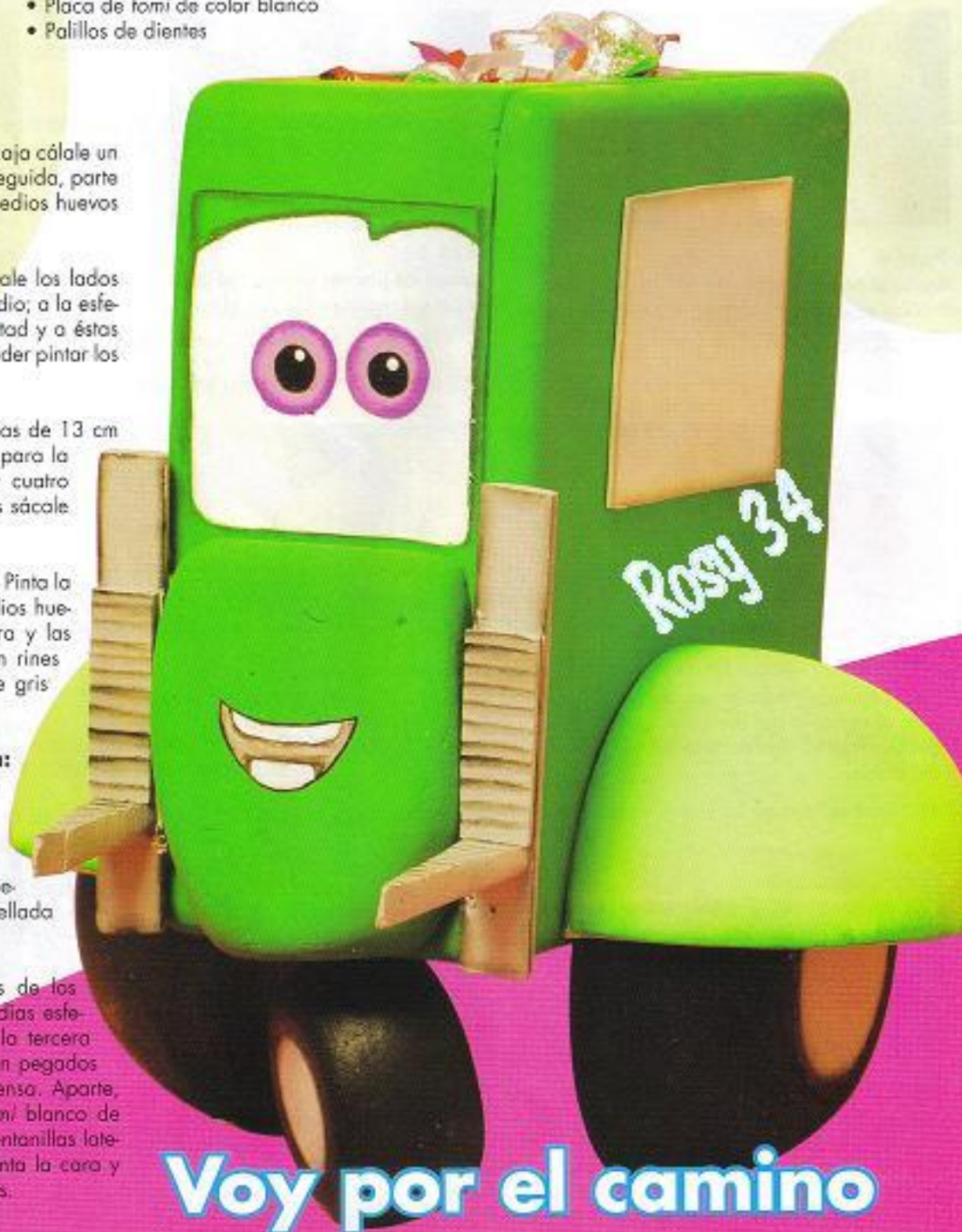
2. A la esfera No. 11, córtale los lados para sacar la llanta de en medio; a la esfera del No. 6, pártela a la mitad y a éstas elimínale los bordes, para poder pintar los rines.

3. De la vela, corta dos piezas de 13 cm (corta a la mitad a lo largo, para la defensa de la camioneta) y cuatro de 6 cm (a dos de las piezas sácale punta).

4. **Acabado de la pieza:** Pinta la caja de verde pasto; los medios huevos, de verde agua; la esfera y las medias esferas de negro con rines grises; los tramos de vela de gris con franjas negras.

5. **Armado de la figura:** A la caja, pégale a los costados las piezas que cortaste primero (medios huevos), el rectángulo que calaste debe quedar en la parte superior y la tapa de la caja, sellada con silicón.

6. Dentro de las cavidades de los medios huevos, pega las medias esferas y en medio de la caja, la tercera esfera. Los tramos de vela van pegados en la parte frontal como defensa. Aparte, corta dos rectángulos de fomi blanco de 8,5 x 12 cm y pega como ventanillas laterales. Con acrílica blanca pinta la cara y con el morado y rosa, las ojos.



**Voy por el camino**

# DULCEROS

## El borreguito de la suerte

### Qué necesitas

- Feltro de color rosa
- Retal de feltro de color piel, negro y rosa baby
- Hilo para bordar de color azul, blanco, negro y carne
- Listón de seda color beige, ancho 0
- Aguja de canevá
- Tijeras
- Pellón
- Alfileres



### Paso 13

Ensarta la aguja de canevá con el listón y como si fueras a hacer un pespunte pasa el listón (checa este paso).



### Paso 14

Continúa así hasta darle toda la vuelta a la bolsa y sacar el otro extremo del listón.



### Paso 15

Anuda los dos extremos del listón y listo, tendrás tu dulcero.



Para realizar el proyecto publicado en la página 39, consulta estos pasos para obtener mejores resultados.

# Los detalles de un oso

# DULCEROS

## Armedamiento

1. Al momento de transferir los **seis moldes** al fieltro country, cuida que la caída del pelo quede hacia abajo (coloca los moldes con la flecha hacia abajo).
2. Ya recortado el material, une como pieza doble los brazos, cabeza y orejas. Todas llevan relleno de delcrón, excepto las orejas, y deben ser introducidas por el derecho, antes de cerrar la pieza de la cabeza con puntada de ojal.

3. Acomoda el molde del dulcero y une las dos piezas con puntada de ojal; en lo que será el frente de la pieza, hilvana la pechera con punto de cruz e hilo negro.

4. En el caso de los bellas y de las patas, hilvana el rededor del molde, rellena con delcrón y jala el hilo a plisar; con puntada de hilván, cose las piezas. Borda la nariz con puntada rellena y los ojos con nudos franceses (consulta el paso 11 de la página 32).

5. Cose todas las extremidades, hasta formar la pieza. Por último, coloca un moño de cuatro gazas y pega en el cuello.

## Lo que necesitas

Un molde de dulcero en forma de huevo  
Fieltro country de color hueso  
Fieltro alemán de color café  
Hilo con silicón  
Hilo para bordar de color negro  
Hilo de organza rojo, ancho 1  
Delcrón  
Puntas de coser



# DULCEROS

## La mamá de los pollitos

### Qué necesitas

- Feltro matizado de color rosa
- Retal de fieltro de color blanco, rojo, amarillo y naranja
- Hilo para bordar de color azul, amarillo, naranja y negro
- Aguja
- Tijeras
- Pellón
- Alfileres

### Procedimiento

Para confeccionar esta pieza, necesitas de los **diez moldes** que aparecen impresos en el pliego central y seguir las instrucciones publicadas en la página 32 y 33.





**Paso 1**  
Identifica los **cinco moldes** requeridos. Copia sobre papel o pellón, recorta y acomoda los moldes sobre el color de *fomi* indicado.



**Paso 4**  
Para pasar los diseños de la cara al *fomi*, necesitas rayar con un lápiz la parte posterior del molde.



**Paso 7**  
Recorta los detalles que quedaron sin cortar, para poder comenzar a armar la figura.



**Paso 10**  
Con silicón caliente comienza a ensamblar tu figura.



**Paso 2**  
Con el lápiz o marcador negro, marca todo el rededor del molde; posteriormente, recorta todas las piezas de *fomi*.



**Paso 5**  
Acomoda el molde de papel encima del molde de *fomi* y con una pluma (sin tinta) repasa el diseño.



**Paso 8**  
La pieza de la cadera debe quedar de esta forma, considerando el espacio de una pierna a otra.



**Paso 11**  
Sigue este procedimiento hasta completarla en su totalidad.



**Paso 3**  
De manera provisional, arma la figura para cerciorarte que no falta alguna pieza.



**Paso 6**  
Antes de retirar el molde en su totalidad, revisa que no haya faltado algún motivo por trazar.



**Paso 9**  
Con acrílica roja, pinta los zapatos y con la negra, las suelas. Utiliza el pincel para delinear para marcar las cejas y nariz.



**Paso 12**  
Pega la silueta de *fomi* al envase de plástico.

## Chica sexy

### Qué necesitas

- Envase dulcero grande con tapa de rosca
- Placa de fomi de color piel, negro y rojo
- Pintura acrílica de color negro, blanco, rojo y azul
- Glitter transparente
- Pincel para delinear
- Pincel plano angosto
- Marcador de punto fino negro
- Pistola con silicón
- Tijeras
- Pellón
- Lápiz

Para realizar los proyectos publicados en las páginas 22, 24, 30 y 38, consulta estos pasos para obtener mejores resultados.



### Paso 13

Para concluir, aplica el glitter al vestido de la muñeca y deja secar.





# Un goloso ratón

## Qué necesitas

- 2 medias esferas **NaviEmpaques** de unicel No. 30
- Esfera **NaviEmpaques** de unicel No. 6
- Pintura acrílica de color piel, negro, café y rosa
- Lija de agua No. 240
- Pincel plano suave No. 6
- Pincel para delinear No. 10/0
- Pistola con silicón
- 1 m de cola de rata de color negro
- Cúter
- Palillos de dientes
- Aguja de canevá



# Te regalo mi dulce corazón

## NaviEmpaques

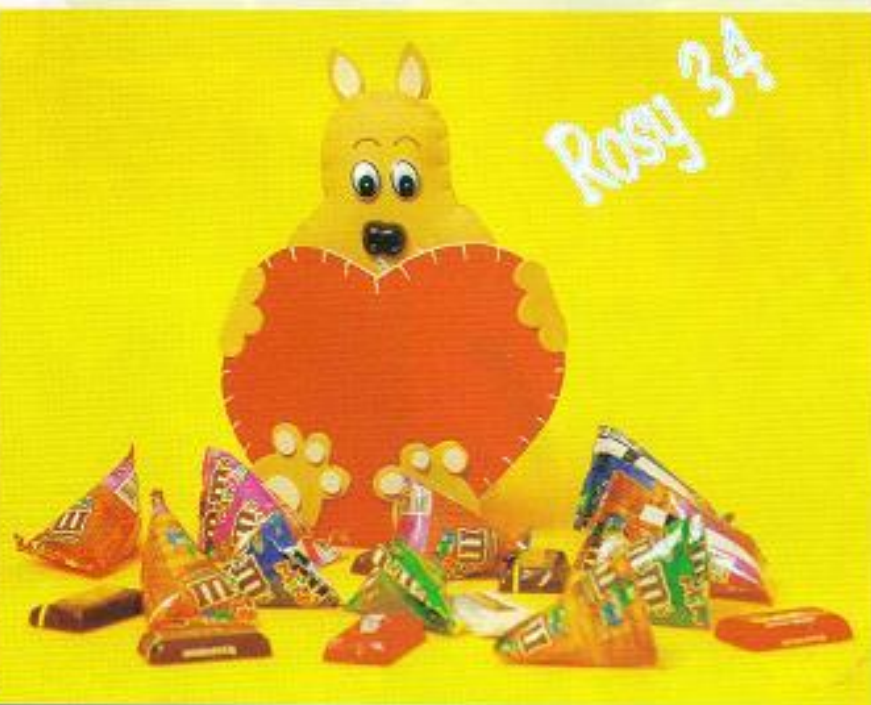
**Maestra:** Patricia Alquicira

**Elaboración:** Jacqueline De la Portilla

Tel. 5445 0480, ext. 234

## Qué necesitas

- Placa de fomi de color rojo, café claro y H
- Par de ojos de plástico
- Nariz de plástico
- Marcador de punto fino negro y rojo
- Estambre blanco matizado
- Hilo café
- Pistola con silicón
- Tijeras



Localiza en el pliego central las instrucciones y los moldes correspondientes a estas piezas.

## Qué necesitas

- Frasco dulcero con tapa de rosca
- Fieltro de color carne y café
- Pistola con silicón
- Hilos para bordar de color piel, rosa y café
- Delcrón
- Alfileres

## Mr. Cerdito

## Procedimiento

1. Desprende el pliego central y ubica los **cuatro moldes**, mismos que transferirás al pellón y recortarás para fijarlos con alfileres sobre el material indicado. Recorta el número de moldes solicitados.

2. Une las dos piezas del cuerpo, cabeza y orejas con puntada de ojal, ve introduciendo poco a poco el delcrón a los moldes del cuerpo y de la cabeza; cierra.

3. Hilvana el rededor del molde de la trompa, jala un poco para formar una especie de bolsita, rellena con el delcrón y jala el hilo hasta cerrar la pieza. Cose la pieza con puntada de ojal a la cara.

4. Con respunte color rosa borda la base de las orejas; con hilvanes pequeños, las cejas y los orificios de la nariz; con puntada de cadena, la boca y con nudos franceses, los ojos. Pega la figura de fieltro al dulcero de plástico.



# Una gatita llena de dulzura



## Qué necesitas

- 2 medias esferas **NaviEmpaques** de unicel No. 30
- Huevo **NaviEmpaques** de unicel No. 458
- Pintura acrílica de color blanco, negro y rosa
- Lija de agua No. 240
- Pincel plano suave No. 6
- Pincel para delinear No. 10/0
- Pistola con silicón
- 1 m de cola de rata de color negro
- Cúter
- Palillos de dientes
- Aguja de canevá

**NaviEmpaques**  
**Maestra:** Patricia Alquicira  
**Elaboración:** Jacqueline Portilla García  
 Tel. 5445 0480, ext. 234

# Una dulce bebida



## Qué necesitas

- Campana **NaviEmpaques** de unicel No. 423 y 421
- Corazón **NaviEmpaques** de unicel
- Pintura acrílica de color crema, amarillo, negro, blanco, azul y dorado
- Lija de agua No. 240
- Pincel plano suave No. 6
- Pincel para delinear No. 10/0
- Pistola con silicón
- Cúter
- Palillos de dientes

Localiza en el plego  
 tral las instrucciones  
 moldes correspondien  
 estas piezas.

# Vamos a la fiesta

## Qué necesitas

- Tela de organza de color blanco, o bolsa confeccionada
- Placa de *fomi* de color rosa
- Placa de fieltro de color rosa fluorescente
- Marcador de punto fino de color negro
- Gises al pastel
- Pincel redondo
- Listón satinado de color blanco, ancho 0
- Alfileres
- Pistola con silicón
- Pintura acrílica de color rosa
- Tijeras

## Procedimiento

1. Ubica en el pliego central los **ocho moldes** que aparecen impresos y transfíere sobre el material indicado. Consulta la secuencia de la página 26 para facilitar el armado de la pieza.

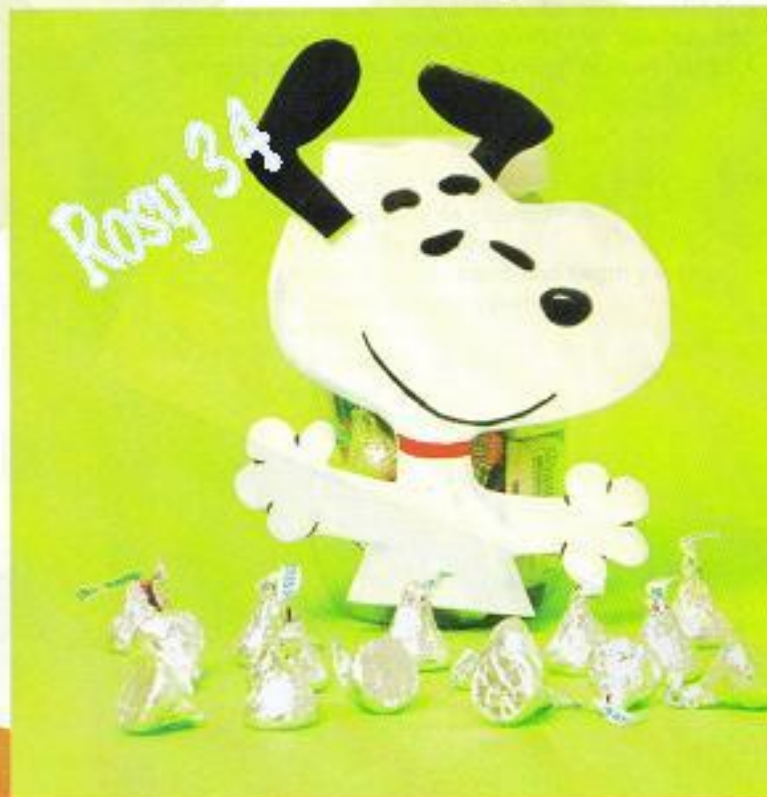
# El gran amigo

## Qué necesitas

- Dulcero de plástico con tapa de rosca
- Placa de *fomi* de color blanco y negro
- Marcador rojo y negro
- Pistola con silicón
- Gises al pastel
- Pellón

## Procedimiento

1. Pasa el molde del cuerpo del perrito a la placa de *fomi* blanco y las orejas, al negro; recorta y arma la figura. Con marcador negro, resalta las cejas, ojo, nariz, boca y dedos; y con el rojo, el collar. Con gis al pastel en azul, cepilla el contorno de la pieza. Pega la figura al dulcero. Ubica los **tres moldes** en el pliego central.



## Burbujas de mar

### Qué necesitas

- 2 medios huevos **NaviEmpaques** de unicel No. 472
- Esfera **NaviEmpaques** de unicel No. 1
- Placa de fomi de color amarillo
- Pintura acrílica de color amarillo canario, blanco, azul nuevo y negro
- Lija de agua No. 240
- Gises al pastel
- Pincel plano suave No. 10 y 4
- Pincel de cerdas duras No. 5
- Pincel para delinear No.10/0
- Pistola con silicón
- Cúter
- Palillos de dientes

### Procedimiento

1. Con mitades de palillos de dientes untados con silicón, une los dos medios huevos; con un lápiz, marca un círculo de 7 cm de diámetro aproximadamente y corta con el cúter; pasa la lija por toda la pieza. Parte a la mitad la esfera, pasa la lija suavemente y pega como ojos.

2. Busca en el pliego central los **tres moldes** de las aletas, transfiere sobre la placa de fomi y recorta; con el gis al pastel naranja, cepilla y matiza todo el rededor y en medio de las piezas.

3. Pinta de amarillo la pieza y deja secar; las medias esferas van de blanca con el iris de negro y el contorno de azul con filis blancas alrededor. Con el mango de un pincel, pinta las orillas de la boca y con el pincel para delinear, la boca.

### NaviEmpaques

**Maestra:** Patricia Alquicira.

**Elaboración:** Rocío Pacheco

Tel. 5445 0480, ext. 234



## El dulce regalo del bebé



### Qué necesitas

- Fielro matizado de color azul
- Retal de fieltro de color blanco y rosa baby
- Hilo para bordar de color rosa, negro y blanco
- Aguja
- Tijeras
- Pellón
- Alfileres

Para realizar los proyectos aplicados en las páginas 34 y 35, consulta estos pasos para obtener mejores resultados.



# Un murciélago muy goloso



Localiza en el pliego central las instrucciones y los moldes correspondientes a estas piezas.

## Qué necesitas

- Frasco dulcero en forma de huevo
- Feltro de color negro, piel y amarillo pastel
- Par de ojos de 8 mm
- Pompón pequeño de color piel
- Pistola con silicón
- Hilos para bordar de color negro, rosa y piel
- Delcrón
- Lápiz
- Papel vegetal
- Alfileres

## Paseo feliz

### NaviEmpaques

**Maestra:** Patricia Alquicira.  
**Elaboración:** Jacqueline De la Portilla  
Tel. 5445 0480, ext. 234

## Qué necesitas

- 2 hieleras **NaviEmpaques** de unicel
- Pintura acrílica de color amarillo canario, café camello, café tabaco, negro, blanco, azul y piel
- Placa de fomí de color amarillo canario y rosa
- Lija de agua No. 240
- Alambre forrado en rosa
- Pincel plano suave No. 8
- Pincel biselado No. 6
- Pincel para delinear No. 10/0
- Pistola con silicón



## Alegres colores

Simple y divertidas aplicaciones lucirán bien en este tipo de dulceros.

### Procedimiento

1. Para la confección de la bolsa y el asa consulta los cuatro primeros pasos publicados en la página 32; posteriormente, une las piezas con puntada de ojal e hilo color naranja.

2. Con alfileres fija los pétalos y las flores, de tal forma que los pétalos de estas últimas, queden levantados unos con otros. Hilvana los centros de las flores con diferentes puntadas, como pueden ser punto de cruz, hilván y puntada de ojal.

3. Las nervaduras de las hojas están bordadas con pequeñas hilvanas blancas. Para realizar este proyecto, localiza los **cinco moldes** en el pliego central.

### Qué necesitas

- Feltro de color amarillo, rosa mexicano, naranja, amarillo y verde
- Hilo para bordar de color naranja y blanco
- Aguja
- Tijeras
- Pellón
- Alfileres

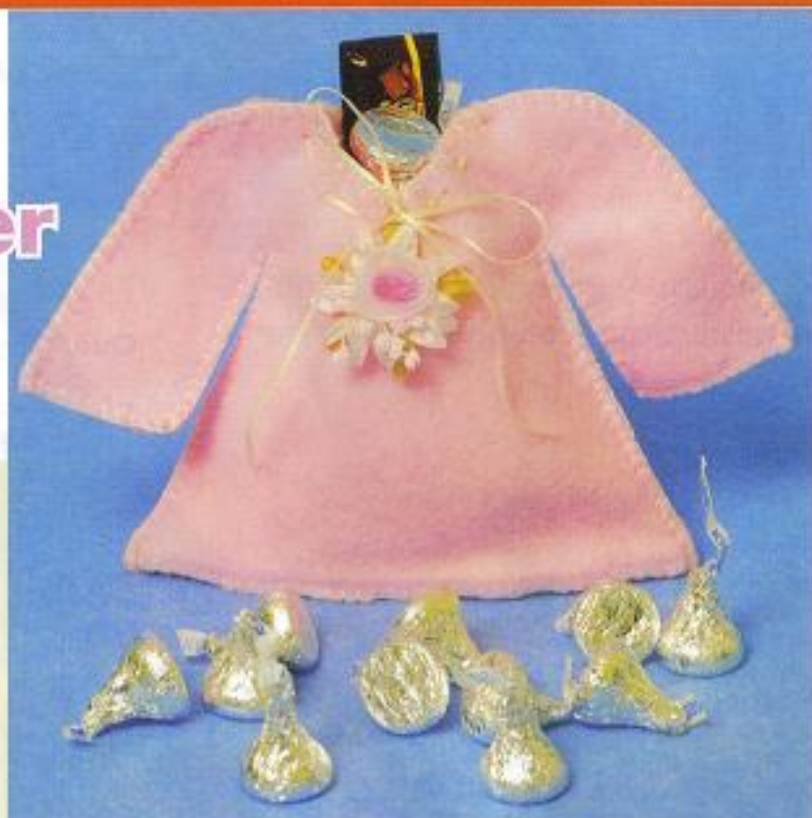




# Dulcero baby shower

## Qué necesitas

- Fielto de color rosa pastel
- Hilo blanco para bordar
- 25 cm de listón satinado color hueso, 2 mm
- Rosetón de organza
- Cartón grueso
- Pistola con silicón
- Lápiz
- Delcrón
- Alfileres



# La manzana de Blanca

Rosy 34



Localiza en el pliego central las instrucciones de los moldes correspondientes a estas piezas.

## Qué necesitas

- 2 medias esferas **NaviEmpaques** de unícel No. 30
- Pintura acrílica de color rojo, de hoja y verde olivo
- Lija de agua No. 240
- Porcelanizador base de agua
- Placa de fomi de color café y de hoja
- Cúter
- Pincel plano suave No. 7
- Pincel biselada No. 5
- Pistola con silicón
- Palillos de dientes

### NaviEmpaques

Maestra: Patricia Alquicira

Elaboración: Jacqueline De la Portilla

Tel. 5445 0480, ext. 234

# DULCEROS

## La fiesta de una niña peculiar

**NaviEmpaques**

**Maestra:** Patricia Alquicira

**Elaboración:** Jacqueline De

Partilla

Tel. 5445 0480, ext. 234

### Qué necesitas

- Cilindro **NaviEmpaques** de unigel No. 403
- Esfera **NaviEmpaques** de unigel No. 11
- 2 esferas **NaviEmpaques** de unigel No. 1-A
- Huevo **NaviEmpaques** de unigel No. 461
- Vela **NaviEmpaques** de unigel No. 574
- Pintura acrílica de color café tabaco, piel, ocre, blanco, rosa pastel, azul marino, negro, carmín, carne y terracota
- Placa de fomi de color azul marino y café
- Lija de agua No. 240
- Pincel plano suave No. 5
- Pincel para delinear No. 10/0
- Pincel biselado No. 5
- Pistola con silicón
- Cúter
- Palillos de dientes

### Procedimiento

1. El cilindro lo vamos a utilizar como el cuerpo de la niña, los huevos partidos por la mitad, a lo largo, serán los tenis; dos tramos de 14 cm de la vela (haz un corte sesgado de 7 cm a cada tramo de vela), los brazos; las dos esferas pequeñas, las manos; y la esfera más grande, la cabeza.

2. Lija todo el material de unigel antes de pintarlo y armarlo. Comienza por trabajar lo que será el cuerpo. Para ello, la boquilla del cilindro debe quedar hacia abajo y estar cubierta con un círculo de fomi azul.

3. Con un lápiz marca 12 cm y pinta en rosa pastel con flotado en el contorno con el color carmín (procura dejar una pequeña onda para pintar en piel y simular el estómago y ombligo de la niña; flota el rededor con el carne); la parte inferior, va en azul marino con una línea flotada en medio de color blanco para simular las piernas.

4. **Zapatos:** Con el cúter rebaja un poco la punta para embonar al cilindro; pinta la pieza de blanco, deja secar para pintar en rosa pastel con flotado en carmín la suela (1 cm de grosor) y el empeine (2 rectángulos de 1 x 2.5 cm para simular las agujetas).

5. **Brazos:** Pega las piezas que cortaste en forma diagonal y pinta la parte superior en rosa con flotado en carmín, y la inferior, piel con flotado en carne. Coloca las esferitas, que habrás pintado en color piel.

6. **Cabeza:** La parte donde irá el cabello debe ir ligeramente lijada; con un lápiz traza el área del cabello y pinta en café tabaco; con el cúter haz un corte a los costados e inserta las aletas del cabello (busca el molde en el pliego central y pasa al fomi café).

7. Pinta el resto de la esfera en piel con flotado en carne; pasa los diseños de la cara y pinta con las acrílicas.



Rosy 34

# La mancuerna ideal

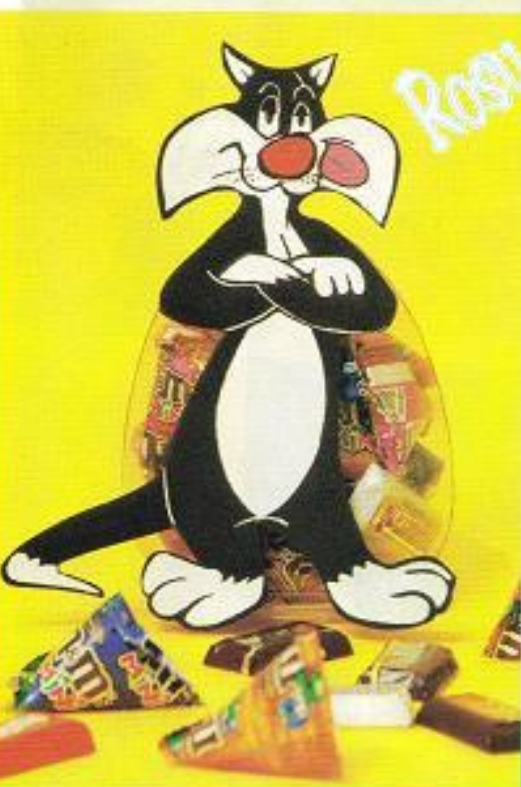
## Qué necesitas

- Tela de organza de color café claro
- Placa de fomi de color gris
- Laminado verde limbo
- Marcador de punta fino de color negro
- Pincel redondo
- Pincel plano
- Listón satinado de color café, ancho 0
- Alfileres
- Pistola con silicón
- Pintura acrílica de color rosa, negro, café y blanco
- Tijeras



## Procedimiento

1. Copia los **dos moldes** que aparecen en el pliego central al material correspondiente.
2. **Ogro:** Utiliza el marcador de punta fino para trazar los detalles de la cara; con acrílica negra y pincel redondo cepilla las cejas y los orificios de la nariz (antes de pintar, descarga el excedente de pintura sobre una servilleta de papel); con el mismo pincel, pero sin cargarlo de pintura, cepilla el rededor de la cara. Con acrílica, pinta ojos y boca.
3. **Burro:** Ya transferidos los detalles de la cara, comienza a pintar con la acrílica blanca la base de las orejas y de la trompa (para esta área descarga la pintura sobre una servilleta de papel). Con el marcador de punta fino, traza la trompa, ojos y dientes.



# Gatito feliz

## Qué necesitas

- Envase dulcero en forma de huevo
- Placa de fomi de color negro
- Pintura acrílica de color blanca, rojo y rosa
- Pincel plano angosto
- Pincel para delinear
- Marcador de punta fino negro
- Pistola con silicón
- Tijeras
- Pellón
- Lápiz

## Procedimiento

1. Consulta los pasos publicados en la página 16 ó 26 para transferir, ensamblar y pintar la pieza. Con el pincel para delinear, marca los detalles más delgados: el contorno de la silueta, ojos, bigotes y la línea de los dedos. Pega la figura en la base del dulcero. Esta pieza la realizas con **un solo molde**.

## Pequeñas motitas

### Procedimiento

1. Para realizar esta pieza, comienza por localizar los **diez moldes** impresos en el pliego central; enseguida, consulta los pasos publicados en la página 20, para sacar las instrucciones del costalito y cómo fijar las aplicaciones de fieltro con los alfileres.

2. Las aplicaciones están cosidas con hilvanes paralelos en todo el rededor de la silueta de la vaca; las aplicaciones de fieltro negro llevan hilo blanco y las blancas, hilo negro; en cambio, las piezas de fieltro piel (cuernos, trompa y ubres) llevan hilván rosa.

### Qué necesitas

- Feltro en color lila
- Retal de fieltro de color blanco, negro y carne
- Hilo para bordar de color blanco, negro y rosa
- Listón de seda color rosa, ancho 0
- Aguja de canevá
- Tijeras
- Pellón
- Alfileres



# El minino de la condesa

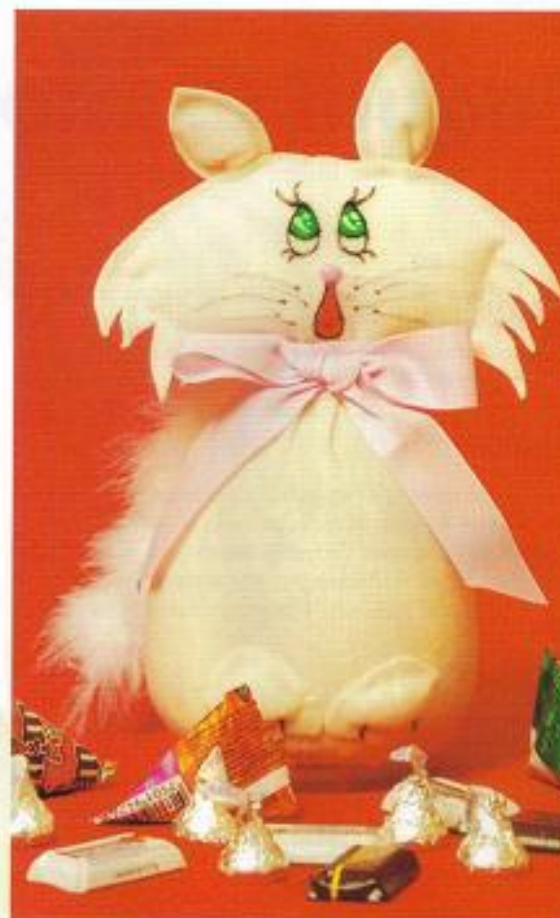


## Qué necesitas

- Frasco dulcero en forma de huevo
- Dubetina blanca
- Marcador textil de color verde, negro, rojo y blanco
- Nariz mini de plástico
- Listón rosa, ancho 2.5
- Plumas de marabú o peluche blanco
- Delcrón
- Pistola con silicón
- Lápiz
- Papel vegetal

## Procedimiento

1. Es necesario transferir los **cinco moldes** del pliego sobre la dubetina, recortar y pegar con silicón todo el material, incluyendo el forro del dulcero. Todas las piezas llevan delcrón como relleno. Con los marcadores, detalla la cara y las huellas de los pies; deja secar. Pega la nariz de plástico. Con las plumas, forma una cola y pega en la parte posterior del dulcero. Forma un moño de dos lazadas y coloca en el cuello.



# Ricos dulces

## Qué necesitas

- Tortillero **NaviEmpaques** de uncel No. 594
- 10 m de mecate natural
- 25 cm de tela mascota roja
- Pistola con silicón

### **NaviEmpaques**

**Maestra:** Patricia Alquicira.

**Elaboración:** Jacqueline De la Portilla

Tel. 5445 0480, ext. 234

## Procedimiento

1. Empieza por farrar toda la canasta con el mecate, aplicando unas gotas de silicón a medida que vayas enredando. Forma una trenza de cuatro gajos, según el tamaño deseado del artículo. Aparte, corta dos tiras de 5 x 3 cm de tela mascota y forma los moños de dos lazadas.



# DULCEROS

## Procedimiento

1. Comienza por cortar la corona en 4 partes iguales, de las cuales tomarás dos partes para las piernas. Con una lija raspa un poco para colocar las uñas (corta los huevos pequeños a lo largo y utiliza las puntas).

2. Usa la esfera No. 11 para sacar la cabeza; para marcar la cavidad de los ojos, corta algunas hojuelas de la esfera para desvanecer el área de los ojos; posteriormente, corta un pedazo de la esfera para marcar la cavidad de la boca. De la esfera más pequeña (No. 1) y partida a la mitad, sacaremos los ojos; donde irán éstos, es necesario marcar cavidades para colocar las medias esferas.

3. Corta la punta de los dos medios huevos para darle forma al caparazón de la tortuguita; con un pedazo de lija, marca las hendiduras.

4. Localiza el molde del brazo en el pliego central, transfíere sobre el papel crepé y recorta las cuatro piezas; pega como pieza doble, y antes de cerrar en su totalidad rellena con un poco de delcrón.

5. **Armado de la figura:** Pasa la lija de manera suave por cada una de las piezas de unicel, retira el polvo y comienza a pintar de la siguiente forma: cabeza (esfera No.11), piernas [2 tramos de la corona] y esternón (cono) de color verde; caparazón [2 medios huevos], una mitad en verde y la otra de café tostado (por dentro y por fuera); uñas, café tostado.

Continúa en el pliego central.

**NaviEmpaques**

Maestra: Patricia Alquicira.

Tel. 5445 0480, ext. 234

## Qué necesitas

3 huevos **NaviEmpaques** de unicel No. 458

2 medios huevos **NaviEmpaques** de unicel No. 472

Corona **NaviEmpaques** de unicel No. 604

Cono **NaviEmpaques** de unicel No. 1513

Esfera **NaviEmpaques** de unicel No. 11

Esfera **NaviEmpaques** de unicel No. 1

2 huevos **NaviEmpaques** de unicel No. 456

Papel crepé de color verde

Delcrón suave

Pintura acrílica de color amarillo, verde limón y café tostado

Placa de fomi de color blanco

Pincel plano suave No. 6

Pincel biselada No. 5

Pistola con silicón

Lija de aguja No. 240

Palillos de dientes

Cúter

Lápiz



## Una dulce tortuguita



# Gatita de mi corazón

## Qué necesitas

- Papel corrugado de color azul rey
- Feltro blanco
- Retal de fieltro negro, rosa, amarillo y lila
- Pistola con silicón
- Gis al pastel de color azul
- Pellón



Localiza en el pliego central las instrucciones y los moldes correspondientes a estas piezas.

# Bello color de la naturaleza

## NaviEmpaques

Maestra: Patricia Alquicira.  
Tel. 5445 0480, ext. 234

## Qué necesitas

- 2 medias huevas **NaviEmpaques** de unicol No. 472
- Placa de *fomi* de color verde limón y verde oscuro
- Pintura acrílica de color verde limón, blanca y negra
- Cúter
- Pistola con silicón
- Pincel plano suave No. 8
- Lija suave No. 240
- Palillos de dientes



# Para mi fiesta temática

## Qué necesitas

- Tela de organza de color fucsia
- Placa de fomi de color rojo, blanco y naranja
- Placa de fieltro de color amarillo y azul
- Marcador de punto fino y mediano de color negro
- Pincel redondo
- Pincel plano
- Listón satinado de color fucsia, ancho 0
- Alfileres
- Pistola con silicón
- Pintura acrílica de color rojo
- Gises al pastel
- Tijeras



### Paso 1

Ya ubicados los **nueve moldes**, con un lápiz se marcan sobre el material indicado y con un lápiz se marca el contorno de los moldes.



### Paso 2

Para marcar los detalles que se encuentran dentro de los moldes, es necesario remarcar las líneas, o bien consultar el siguiente paso.



### Paso 3

En la parte posterior del molde, con un lápiz o remarcador se marcan las líneas que se encuentran dentro del molde.



### Paso 4

Y con pala para delinear o con la tapa de algún marcador se marcan las líneas que se rayaste en el paso anterior.



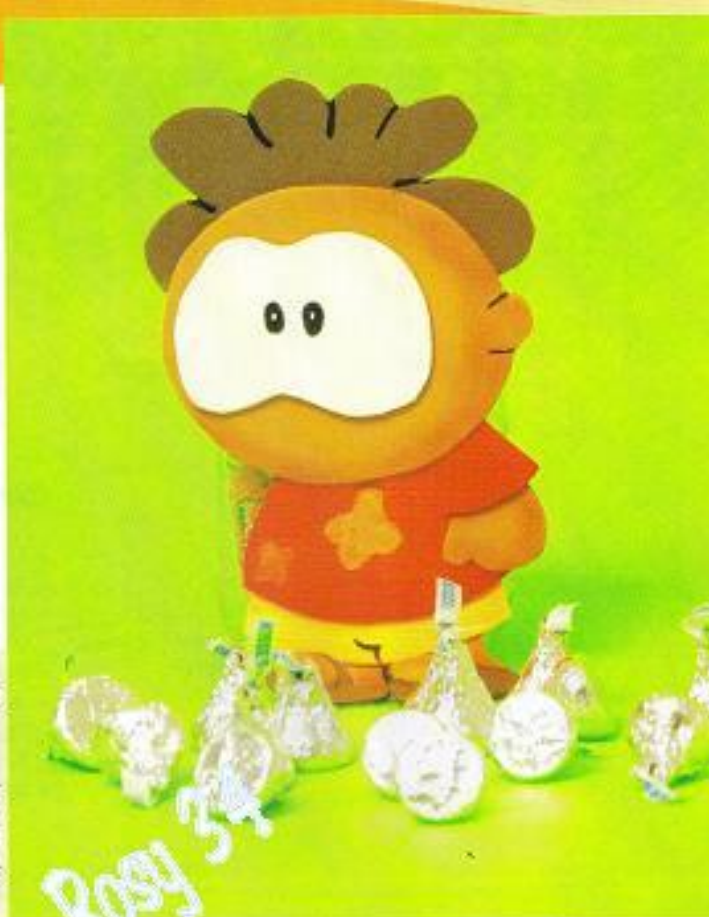
# Ojitos coquetos

## Qué necesitas

- Envase dulcero con tapa de rosca
- Placa de fomi de color canela, café, naranja y amarillo
- Pintura acrílica de color naranja y amarillo
- Pincel plano angosto
- Marcador de punto fino negro y naranja
- Pistola con silicón
- Tijeras
- Pellón
- Lápiz

## Procedimiento

1. Consulta los pasos publicados en la página 26 para transferir de forma correcta sobre las placas de fomi.
2. Acomoda las piezas, según se aprecia en el material publicado, y pega con el silicón. Con el marcador, traza los motivos de la playera, pinta el interior con el amarillo; deja secar para cepillar el contorno de color naranja.
3. Con el marcador negro, traza los detalles del pantaloncillo corto, orejas, ojos y cabello. Pega la pieza terminada en el dulcero. Localiza los **doce moldes** en el pliego central.



# ¡Estoy enamorado

## Qué necesitas

- Envase dulcero con tapa de rosca
- Placa de fomi de color amarillo y naranja
- Pintura acrílica de color azul, negro, blanco y naranja
- Pincel plano angosto
- Marcador de punto fino negro
- Pistola con silicón
- Bigotes de nailon
- Tijeras
- Pellón
- Lápiz

## Procedimiento

1. Sigue los pasos de la pieza anterior para transferir, cortar y armar la figura. Con el marcador, delimita el contorno de cada uno de los detalles; con las acrílicas detalla los ojos y el pico; pega en la parte posterior de la figura los bigotes de nailon para simular el copete del canario. Adhiere la pieza al dulcero. Busca los **dos moldes** en el pliego central.